

PATVIRTINTA
VŠĮ „Šiaulių regiono atliekų tvarkymo
centras „, direktoriaus
2019 m. liepos 8 d. įsakymu Nr.VD-54

ATLIEKŲ PRIĖMIMO Į ŠIAULIŲ REGIONO NEPAVOJINGŲ ATLIEKŲ SĄVARTYNĄ TAISYKLĖS

I. BENDROSIOS NUOSTATOS

1. Šiaulių regiono nepavojingų atliekų sąvartyno operatorius - VŠĮ Šiaulių regiono atliekų tvarkymo centras (toliau - ŠRATC).

2. Atliekų priėmimo į sąvartyną taisyklės (toliau - Taisyklės) parengtos vadovaujantis Atliekų sąvartynų įrengimo, eksploatavimo, uždarymo ir priežiūros po uždarymo taisyklėmis, Atliekų tvarkymo taisyklėmis, atliekų naudojimo ar šalinimo techniniu reglamentu, kuris yra neatsiejama Taršos integruotos prevencijos ir kontrolės (toliau - TIPK) leidimo dalis; mechaninio - biologinio atliekų rūšiavimo (toliau – MBA) įrenginių operavimo sutartimi ir šių įrenginių TIPK leidimu.

3. Į Šiaulių regiono nepavojingų atliekų sąvartyną priimamos Šiaulių regiono savivaldybėse susidaranti nepavojingos komunalinės atliekos ir nepavojingos atliekos iš Šiaulių regiono įmonių bei atliekos iš MBA įrenginių, kurių nėra galimybių perdirbti ir/ar kitaip panaudoti. Pagal LR Atliekų tvarkymo įstatymą, komunalinės atliekos apibūdinamos kaip buitinės (buityje susidaranti) atliekos ir kitokios atliekos, kurios savo pobūdžiu ar sudėtimi yra panašios į buitines atliekas.

4. Šiaulių regiono MBA įrenginiais apdorojamos tik įrenginių TIPK leidime leidžiamos atliekos.

5. Į Šiaulių regioninį nepavojingų atliekų sąvartyną priimamos tik tos atliekos, kurios leidžiamos priimti pagal sąvartynui išduotą TIPK leidimą Nr. T-Š.9-2/2014 (atliekų sąrašas pateiktas TIPK priede Nr.1), ir kurios atitinka reikalavimus, keliamus atliekoms, šalinamoms nepavojingų atliekų sąvartyne, nustatytus Atliekų sąvartynų įrengimo, eksploatavimo, uždarymo ir priežiūros po uždarymo taisyklių II priedėlyje (Žin., 2000, Nr.96-3051 su vėlesniais pakeitimais). Atliekų, priimtinių į sąvartynus, kriterijai ir ribinės vertės nurodytos šių taisyklių 3 priede.

II. ATLIEKŲ PRIĖMIMO KRITERIJAI Į SĄVARTYNĄ

6. Vadovaujantis 2000 m. spalio 18 d. aplinkos ministro įsakymu Nr. 444 patvirtintomis Atliekų sąvartynų įrengimo, eksploatavimo, uždarymo ir priežiūros po uždarymo taisyklėmis, Nepavojingų atliekų sąvartyne galima šalinti šias atliekas:

6.1. Komunalines atliekas;

6.2. Kitas atliekas, kurios nepriskiriamos pavojingoms atliekoms pagal Atliekų tvarkymo taisyklėse pateiktą pavojingų atliekų apibrėžimą;

6.3. Stabilias, nereaguojančias (pvz., sukietintas ar sustiklintas) pavojingas atliekas, iš kurių išplaunamas filtratas yra ekvivalentiškas filtratui, išplaunamam iš nepavojingų atliekų.

7. Nepavojingų atliekų sąvartyne draudžiama šalinti:

7.1. skystas atliekas;

7.2. sprogstamąsias, oksiduojančias, labai degias, degias ir ėsdinančias atliekas (pasižyminčias viena ar keliomis pavojingomis savybėmis, nurodytomis 2014 m. gruodžio 18 d. Komisijos reglamento (ES) Nr. 1357/2014 (toliau – Komisijos reglamentas Nr. 1357/2014), kuriuo pakeičiamas Europos Parlamento ir Tarybos direktyvos 2008/98/EB dėl atliekų ir panaikinančios kai kurias direktyvas III priedas (OL 2014 L 365, p. 89), III priede „Savybės, dėl kurių atliekos tampa pavojingos“);

7.3. infekuotas ir kitas medicininės atliekas, kūno dalis ir (ar) organus, susidarantius sveikatos priežiūros ar veterinarijos įstaigose;

7.4. ozono sluoksnį ardančias medžiagas (šaldymo agentus, halonus ir kt.) bei šias medžiagas turinčią įrangą;

7.5. smulkintas bei nesmulkintas padangas;

7.6. pramoninių ir automobiliams skirtų baterijų ir akumuliatorių atliekas. Šalinti sąvartynuose leidžiama tik baterijų ir akumuliatorių, kurie buvo apdoroti ir perdirbti Europos Komisijos geriausių prieinamų gamybos būdų informaciniuose dokumentuose su paskutiniais pakeitimais (skelbiamuose Europos taršos integruotos prevencijos ir kontrolės biuro tinklalapyje <http://eippcb.jrc.es>) nustatytus arba aukštesnius aplinkos apsaugos, visuomenės sveikatos saugos ir atliekų tvarkymo reikalavimus atitinkančiose įmonėse, liekanas;

7.7. neapdorotas ir po apdorojimo tinkamas perdirbti ar kitaip panaudoti atliekas, išskyrus inertines atliekas, kurių apdoroti techniškai neįmanoma, ir visas kitas atliekas, kurių apdorojimas nemažina jų kiekio arba pavojaus žmonių sveikatai ir aplinkai.

7.8. atskirai surinktas elektros ir elektroninės įrangos atliekas, kurios nebuvo apdorotos pagal Elektros ir elektroninės įrangos bei jos atliekų tvarkymo taisyklių reikalavimus;

7.9. nuotekų dumblą;

7.10. sodų, parkų ir želdynų tvarkymo biodegraduojančias atliekas;

7.11. pavojingas atliekas, pasižyminčias viena ar keliomis pavojingomis savybėmis.

8. Komunalinės atliekos, Atliekų tvarkymo taisyklėse išskiriamos kaip nepavojingos, arba atskirai surenkamos buitinių atliekų frakcijos ir tos pačios kilmės nepavojingos atliekos iš kitų šaltinių į nepavojingų atliekų sąvartyną priimamos be bandymų. Kitų atliekų, kurios gali būti priskiriamos tiek pavojingoms, tiek nepavojingoms atliekoms (pažymėtos kaip pavojingos, turinčios specifinį ar bendrą ryšį su pavojingomis medžiagomis) priimtumas šalinti sąvartyne nustatomas vadovaujantis Europos Sąjungos Tarybos sprendimu 2003/33/EB, kuriuo pagal Direktyvos 1999/31/EB 16 straipsnį ir II priedą nustatomi atliekų priėmimo į sąvartynus kriterijai ir tvarka priedo 2 skirsniu bei Atliekų sąvartynų įrengimo, eksploataavimo, uždarymo ir priežiūros po uždarymo taisyklių 2 priedėliu.

9. Prieš sudarant Taisyklių 14 punkte nurodytas sutartis, gamybinių atliekų turėtojas arba vežėjas privalo įrodyti dokumentais, kad atliekos gali būti šalinamos sąvartyne nepažeidžiant leidimo sąlygų ir kad jos atitinka sąvartyne galiojančius atliekų šalinimo kriterijus, nurodytus šių taisyklių 4 punkte (pateikiami dokumentai, nurodyti 4 priede).

10. VŠĮ Šiaulių regiono atliekų tvarkymo centras pareikalavus, prieš kiekvieną atliekų siuntą, atliekų turėtojas (vežėjas) privalo pateikti apibūdinančią atliekas išsamią informaciją. (Europos Tarybos sprendimas, kuriuo pagal Direktyvos 1999/31/EB 16 straipsnį ir II priedą nustatomi atliekų priėmimo į sąvartynus kriterijai ir tvarka (2003/33/EB) – atliekų gamintojo pareigos, 16 punktas).

III. PRIIMAMŲ ATLIEKŲ PRIĖMIMO IR KONTROLĖS PROCEDŪROS

11. Atliekos į sąvartyną arba MBA įrenginius priimamos pagal sudarytas atliekų tvarkymo sutartis tarp atliekų turėtojų/vežėjų ir ŠRATC. Esant vienkartiniam atliekų pristatymui - atsiskaitoma vietoje, išduodami priėmimo ir kasos kvitai, atliekų priėmimo deklaracija. Išrašoma sąskaita – faktūra. Įmonės ir organizacijos, kurios įveža atliekas į sąvartyną, turi pateikti užpildytą nustatytos formos atliekų deklaraciją (pateikta 1, 2 prieduose).

12. Kai atliekų turėtojas yra atliekų tvarkytojas, kuris vadovaudamasis Apskaitos taisyklėmis vykdo atliekų tvarkymo apskaitą naudodamasis Vieninga gaminių, pakuočių ir atliekų apskaitos informacine sistema (toliau – GPAIS), Lydraštį naudodamasis GPAIS rengia atliekų siuntėjas.

13. Kai atliekų turėtojas yra atliekų darytojas, kuris, vadovaudamasis Apskaitos taisyklėmis, nevykdo atliekų susidarymo apskaitos, Lydraštį naudodamasis GPAIS rengia ŠRATC.

14. Juridiniai asmenys izoliacinę vatą, turinčią asbesto, sutrupintą asbestinį šiferį atveža paženklinčiuose dvigubuose plastikiniuose maišuose.

15. Privatūs asmenys asbesto turinčias stogų dangas į sąvartyną atveža uždengtas, siekiant išvengti asbesto plaušelių sklaidos. Smulkios asbestinio šiferio nuolaužos į sąvartyną pristatomos supakuotos sandarioje pakuotėje.

16. Nepavojingoms atliekoms pakuotei reikalavimai nekeliami. Sąvartyno operatoriai pareikalavus, specifinės atliekos (pvz., pelenai) turi būti atvežtos sąvartyno operatoriaus nurodytoje pakuotėje, siekiant apsaugoti sąvartyne dirbančius mechanizmus ar filtrato valymo įrenginius nuo užsikimšimo.

17. Atvažiuosiu į sąvartyno teritoriją automašinių vairuotojai pateikia atliekų deklaraciją atliekų priėmėjui-kontrolieriui.

Atliekų svėrimas ir išvertimas sąvartyne

18. Atliekas atvežusios transporto priemonės sveriamos automobalinėmis svarstyklėmis, kurios prijungtos prie apskaitos programos, atliekų kiekiui registruoti.

19. Sąvartyno atliekų priėmėjas-kontrolierius pasveria į sąvartyną atvažiuosią transporto priemonę ir nurodo atliekas atvežusiam vairuotojui atliekų išpylimo vietą, priklausomai nuo atvežtų atliekų: MBA arba sąvartyno kaupas. Nurodytoje vietoje išpylusi atliekas transporto priemonė sveriamą antrą kartą. Baigiama pildyti atliekų deklaracija, prie deklaracijos prisegamas kvitas su atliekų priėmimo duomenimis. Atliekų priėmėjas uždeda asmeninį spaudą ir deklaracijos atplėšiamąjį taloną atiduoda vežėjui, taip pat pasirašo kitus dokumentus (pvz. važtaraščius, lydraščius).

20. Kitoje, nei nurodytoje vietoje, atliekas išversti griežtai draudžiama.

Atliekų patikrinimo tvarka

21. Atliekų priėmėjas-kontrolierius patikrina, ar atvežtos atliekos atitinka siuntėjo arba vežėjo dokumentuose (deklaracijoje) pateiktą aprašymą. Įsitikinus dokumentų užpildymo tvarkingumu (ar yra visi būtini rekvizitai ir atliekų siuntėjo atsakingo asmens parašas), atliekų priėmėjas-kontrolierius privalo patikrinti atliekas automobiliui užvažiuos ant svarstyklių. Jeigu apžiūrėjus atliekas nenustatoma pažeidimų, atliekos pasveriamos.

22. Atliekų patikrai virš svarstyklių įrengta vaizdo kamera, kad priėmėjas-kontrolierius galėtų matyti atvežtų atliekų sudėtį.

23. Nustačius, kad atliekos neatitinka deklaracijoje nurodomų atliekų rūšies, tačiau jos gali būti šalinamos nepavojingų atliekų sąvartyne arba pristatomos į MBA įrenginius, atliekų priėmėjas-kontrolierius deklaracijoje nurodo atliekų kodą, atitinkantį atvežtų į sąvartyną atliekų rūšį.

24. Transporto priemonė, atvežusi neatitinkančias šių taisyklių 4-5 punktuose nurodytų reikalavimų atliekas, nėra įleidžiama ir atliekos nėra priimamos. Apie tai padaromas įrašas Pristatomų atliekų patikros žurnale.

25. Uždarų mašinių atliekų turinys tikrinamas jų iškrovimo vietoje.

26. Jei atliekos, neatitinkančios šių taisyklių 4-5 punktuose nurodytų reikalavimų, pastebimos jas išvertus, atliekų turėtojas (vežėjas) privalo jas nedelsiant savo jėgomis susikrauti ir išsivežti. Jei dėl atliekų susimaišymo transporto priemonėje negalima atskirti išpiltų atliekų kaube draudžiamų sąvartyne šalinti atliekų (pvz., pavojingos atliekos), surašomas Taisyklių 28 p. nurodytas aktas.

27. Už saugų į sąvartyną nepriimtų atliekų sutvarkymą atsako atliekų turėtojas (vežėjas).

28. Įvykus 24, 26 punktuose nurodytiems atvejams, atliekų tvarkymo tarnybos vadovas arba jo įgaliotas asmuo surašo laisvos formos aktą, nurodant informaciją apie atliekas atvežusį vežėją ar atliekų turėtoją, atliekų svorį, rūšį, bei akto surašymo priežastį. Aktas surašomas 2 egzemplioriais - vienas akto egzempliorius išsiunčiamas - atliekų turėtojui (vežėjui).

29. Į sąvartyną atvežus pavojingąsias atliekas, apie atsisakymą jas priimti tel. (8-52)163385 arba el. p. info@ddd.am.lt bus informuojamas Aplinkos apsaugos departamentas prie LR Aplinkos ministerijos.

Atliekų apskaita

30. Priimamų atliekų apskaita vedama atliekų turėtojų (vežėjų) deklaracijų ir GPAIS lydraščių, pateiktų kartu su pristatytomis atliekomis, pagrindu.

31. Atliekų tvarkymo apskaitos žurnale fiksuojamas gautas atliekų kiekis Atliekų susidarymo ir tvarkymo apskaitos ir ataskaitų teikimo taisyklėse nustatyta tvarka.

32. Metinė atliekų apskaitos ataskaita parengiama atliekų tvarkymo apskaitos duomenų pagrindu.

IV. REIKALAVIMAI DARBUOTOJŲ SAUGAI IR SVEIKATAI, GAISRINEI SAUGAI BEI APLINKOS APSAUGAI

33. Atliekų turėtojai (vežėjai) privalo laikytis atliekų priėmimo į sąvartyną taisyklių, vadovautis instrukcija atliekų vežėjams, sąvartyno informaciniais ženklais, vykdyti sąvartyno darbuotojų nurodymus.

34. Atliekų turėtojai (vežėjai) privalo laikytis darbuotojų saugos ir sveikatos, gaisrinės saugos ir aplinkosauginių reikalavimų.

35. Atliekos į sąvartyną vežamos dengtomis mašinomis, kad atliekų neišsklaidytų vėjas.

36. Atliekas vežamos saugiomis, techniškai tvarkingomis transporto priemonėmis.

37. Dėl riboto teritorijos ploto sąvartyno kaupe, ir dėl minkšto sąvartyno kaupo pagrindo, siekiant išvengti avarijų ir nelaimingų atsitikimų galimybių į sąvartyno kaupą neįleidžiamos sujungtos transporto priemonės (vilkikai su puspriekabėmis) ir autotraukiniai (mašinos su priekabomis).

38. Leistinas transporto priemonių judėjimo greitis sąvartyno teritorijoje reguliuojamas kelio ženklais.

39. Iškraunant atvežtas atliekas laikytis visų įmanomų saugos ir sveikatos reikalavimų.

40. SĄVARTYNO KAUPĖ NAUDOTI ATVIRĄ UGNĮ, RŪKYTI DRAUDŽIAMA.

41. Į sąvartyno kaupą arba MBA įrenginius mašinoje važiuoja vienas vairuotojas. Pagalbiniai darbuotojai, esantys mašinose, išlaipinami sąvartyne skirtoje teritorijoje - atliekų priėmimo vietoje.

42. Visi automobiliai, užvažiuavę ant atliekų kaupo, išvažiuojant iš sąvartyno privalo pervaziuoti pro ratų plovimo duobę.

V. KITA INFORMACIJA

43. Atliekos į sąvartyną ir MBA priimamos nustatytu sąvartyno darbo laiku, kuris skelbiamas ŠRATC internetiniame puslapyje **www.sratc.lt**.

44. Atliekų priėmimo į Šiaulių regiono nepavojingų atliekų sąvartyną taisyklės gali būti keičiamos, papildomos pasikeitus atliekų priėmimo tvarkai ir/ar LR teisės aktams.

45. Šiaulių regioniniame nepavojingų atliekų sąvartyne apdorojamos atliekos ir apdorojimo įkainiai skelbiami ŠRATC internetiniame puslapyje **www.sratc.lt**. Sąrašas papildomas ir keičiamas koreguojant TIPK leidimą teisės aktų nustatyta tvarka.

VšĮ Šiaulių regiono atliekų tvarkymo centras
Atliekų priėmimo DEKLARACIJA Nr. _____

Sutarties Nr. _____

MBA įrenginiai
aikštelė

Didelių gabaritų atliekų surinkimo aikštelė
sąvartynų

Žaliųjų atliekų kompostavimo

Šiaulių regiono nepavojingų atliekų

Atliekų turėtojo pavadinimas ir atliekų susidarymo vieta (adresas):

Atliekų vežėjo (įmonės) pavadinimas ir adresas:

Automobilio valstybinis registracijos Nr. _____

Įvežimo data 20..m. mėn. d.

Geografinis kodas ¹	Kilmės kodas ²	Atliekų sąrašo kodas ³	Atliekų kiekis tonomis	Atliekų pavadinimas ⁴

Deklaruoju, kad šiame dokumente nurodyti duomenys yra teisingi, siunčiamos atliekos atitinka atliekų priėmimo į nepavojingų atliekų sąvartyną ir/arba žaliųjų atliekų kompostavimo aikštelę kriterijus.

Atliekų vežėjas _____
(įmonės vadovo arba įgalioto asmens vardas, pavardė, parašas, įmonės antspaudas)

Maršruto Nr. _____ Maršruto pradžia _____ Maršruto pabaiga _____
Vizualiai apžiūrėtos atliekos ATITINKA /NEATITINKA deklaracijoje pateiktus duomenis:

Atliekas priėmė _____
vardas, pavardė, parašas, asmens žymeklis

VšĮ Šiaulių regiono atliekų tvarkymo centras

Atliekų priėmimo DEKLARACIJOS Nr. _____ KONTROLINIS TALONAS
Paliekamas atliekų turėtojui

MBA įrenginiai
aikštelė

Didelių gabaritų atliekų surinkimo aikštelė
sąvartynų

Žaliųjų atliekų kompostavimo

Šiaulių regiono nepavojingų atliekų

Atliekų turėtojo pavadinimas ir atliekų susidarymo vieta (adresas):

Atliekų vežėjo (įmonės) pavadinimas ir adresas:

Automobilio valstybinis registracijos Nr. _____

Įvežimo data 20..m. mėn. d.

Geografinis kodas ¹	Kilmės kodas ²	Atliekų sąrašo kodas ³	Atliekų kiekis tonomis	Atliekų pavadinimas ⁴

^{1,2} pagal LR AM 2015 įsakymu Nr.D1-861 patvirtintų atliekų susidarymo ir tvarkymo apskaitos ir ataskaitų teikimo taisyklių priedus Nr. 9, 10;

^{3,4} pagal LR AM 2011 įsakymu Nr. D1-368 patvirtintų atliekų tvarkymo taisyklių priedą Nr.1.

Atliekų turėtojas _____
(įmonės vadovo arba įgalioto asmens vardas, pavardė, parašas, įmonės antspaudas)

Maršruto Nr. _____ Maršruto pradžia _____ Maršruto pabaiga _____
Vizualiai apžiūrėtos atliekos ATITINKA /NEATITINKA deklaracijoje pateiktus duomenis:

Atliekas priėmė _____
Vardas, pavardė, parašas, asmens žymeklis

VŠĮ „Šiaulių regiono atliekų tvarkymo centras“
Atliekų priėmimo DEKLARACIJA Nr. _____, GPAIS Lydraščio Nr. _____

Šiaulių regiono nepavojingų atliekų sąvartynas
aiškštelė

Žaliųjų atliekų kompostavimo

„Atliekų tvarkytojas“ „Atliekų darytojas vykdomasis susidarymo apskaita“ „Atliekų darytojas“

Atliekų turėtojo pavadinimas (arba vardas ir pavardė, jei atliekų turėtojas fizinis asmuo) ir atliekų susidarymo vieta (adresas):

Atliekų vežėjo (įmonės) pavadinimas ir adresas (pildoma, jei vežėjas nėra atliekų turėtojas):

Automobilio valstybinis registracijos Nr. _____

Įvežimo data 20.m. mėn. d.

Geografinis kodas	Kilmės kodas	Atliekų sąrašo kodas ¹	Atliekų kiekis tonomis	Atliekų pavadinimas ²

Deklaruoju, kad šiame dokumente nurodyti duomenys yra teisingi, siunčiamos atliekos atitinka atliekų priėmimo į nepavojingų atliekų sąvartyną ir/arba žaliųjų atliekų kompostavimo aikštelę kriterijus.

Atliekų turėtojas _____
 (įmonės vadovo arba įgalioto asmens vardas, pavardė, parašas, įmonės antspaudas arba vardas, pavardė, parašas, jei atliekų turėtojas fizinis asmuo)

Vizualiai apžiūrėtos atliekos ATITINKA /NEATITINKA deklaracijoje pateiktus duomenis:

Atliekas priėmė _____
 vardas, pavardė, parašas, asmens žymeklis

VŠĮ „Šiaulių regiono atliekų tvarkymo centras“
Atliekų priėmimo DEKLARACIJOS Nr. _____, GPAIS Lydraščio Nr. _____

KONTROLINIS TALONAS

Paliekamas atliekų turėtojui

Šiaulių regiono nepavojingų atliekų sąvartynas

Žaliųjų atliekų kompostavimo aikštelė

„Atliekų tvarkytojas“ „Atliekų darytojas vykdomasis susidarymo apskaita“ „Atliekų darytojas“

Atliekų turėtojo pavadinimas (arba vardas ir pavardė, jei atliekų turėtojas fizinis asmuo) ir atliekų susidarymo vieta (adresas):

Atliekų vežėjo (įmonės) pavadinimas ir adresas (pildoma, jei vežėjas nėra atliekų turėtojas):

Automobilio valstybinis registracijos Nr. _____

Įvežimo data 20.m. mėn. d.

Geografinis kodas	Kilmės kodas	Atliekų sąrašo kodas ¹	Atliekų kiekis tonomis	Atliekų pavadinimas ²

^{1,2} pagal LR AM 1999 įsakymu Nr. D1-217 patvirtintų atliekų tvarkymo taisyklių priedą Nr.1.

Atliekų turėtojas _____
 (įmonės vadovo arba įgalioto asmens vardas, pavardė, parašas, įmonės antspaudas arba vardas, pavardė, parašas, jei atliekų turėtojas fizinis asmuo)

Vizualiai apžiūrėtos atliekos ATITINKA /NEATITINKA deklaracijoje pateiktus duomenis:

Atliekas priėmė _____
 Vardas, pavardė, parašas, asmens žymeklis

ATLIEKŲ, PRIIMTINŲ Į SĄVARTYNUS, KRITERIJAI IR RIBINĖS VERTĖS**II. NEPAVOJINGŲ ATLIEKŲ, PRIIMTINŲ Į NEPAVOJINGŲ ATLIEKŲ SĄVARTYNUS, BEI STABILŲ, NEREAGUOJANČIŲ PAVOJINGŲ ATLIEKŲ, PRIIMTINŲ Į NEPAVOJINGŲ ATLIEKŲ SĄVARTYNUS, KRITERIJAI IR RIBINĖS VERTĖS**

1. Atliekos į nepavojingų atliekų sąvartyną gali būti priimamos, jei atitinka bent vieną iš šių reikalavimų:

a) atitinka reikalavimus, keliamus atliekoms, kurios be tyrimų gali būti priimamos į nepavojingų atliekų sąvartyną. Tai komunalinės atliekos, kurios Atliekų tvarkymo taisyklėse išskiriamos kaip nepavojingos, arba atskirai surenkamos buitinių atliekų frakcijos ir tos pačios kilmės nepavojingos atliekos iš kitų šaltinių;

b) atitinka reikalavimus, keliamus stabilioms, nereaguojančioms pavojingoms atliekoms ir nepavojingoms atliekoms, šalinamoms kartu vienoje sąvartyno sekcijoje;

c) atitinka reikalavimus, keliamus gipso atliekoms: atliekos, turinčios sudėtyje gipso ar kitų gerai išlaikančių sulfatus medžiagų, gali būti šalinamos nepavojingų atliekų sąvartynuose, su gipso atliekomis kartu šalinamos atliekos neviršija 3 lentelėje ir 4 lentelėje nurodytų bendros organinės anglies ir ištirpusios organinės anglies ribinių verčių;

d) atitinka reikalavimus, nustatytus asbesto atliekų sudėčiai: atliekų sudėtyje nėra pavojingų medžiagų, išskyrus asbestą (surištą rišiklio arba plastiko taroje); statybinės medžiagos, turinčios sudėtyje asbesto, ar kitos asbesto atliekos gali būti priimamos į tam skirtą sąvartyną arba nebūtinai šioms atliekoms skirtą sąvartyno atskirą, tačiau pakankamai izoliuotą sekciją.

2. Stabilios, nereaguojančios pavojingos atliekos gali būti šalinamos kartu su nepavojingomis atliekomis vienoje sekcijoje, jeigu:

2.1. Grūdėtos (granuliuotos) atliekos:

a) neviršija ribinių išplovimo verčių, pateiktų 3 lentelėje, ir;

b) neviršija papildomų kriterijų ribinių verčių, pateiktų 4 lentelėje, ir;

c) atitinka bent vieną iš šių sąlygų: (a) atliekos yra rišlios ir atsparumas šlyčiai yra ne mažiau kaip 50 kPa arba (b) atliekos nėra rišlios, bet tankio rodiklis yra ne mažesnis kaip 5 %.

2.2. Monolitinės atliekos:

a) neviršija ribinių išplovimo verčių, pateiktų 3 lentelėje, arba jos neviršija ribinių išplovimo verčių, pateiktų 5 lentelėje, ir

b) joms įvertinami papildomi kriterijai, pateikti 6 lentelėje, ir

c) jų vidutinis gniuždymo stiprumas po 28 dienų veikimo turi būti didesnis nei 1 MPa ir

d) jų matmenys visomis kryptimis yra didesni kaip 40 cm ir

e) jei jos buvo nukreiptos apdorojimui paverčiant jas monolitinėmis, o prieš apdorojimą jos atitiko vieną iš šių kriterijų: nuostoliai deginant neviršijo 10 % arba bendros organinės anglies kiekis neviršijo 6 %.

3 lentelė. Stabilių nereaguojančių pavojingų ir nepavojingų atliekų ribinės išplovimo vertės (nustatomos taikant LST EN 12457/1-3 standartus)

Sudedamasis elementas	S/K = 10 l/kg ¹⁾
	mg/kg sausos medžiagos
As	2,0
Ba	100
Cd	1,0
Cr	10
Cu	50
Hg	0,2
Mo	10
Ni	10
Pb	10
Sb	0,7
Se	0,5
Zn	50
Chloridai	15 000
Fluoridai	150
Sulfatai	20 000
IOA (Ištirpusi organinė anglis)	800 ²⁾
BIK (Bendras ištirpusių kietųjų dalelių kiekis (sausoji liekana))	60 000 ³⁾

- 1) Šios vertės turi būti nustatytos taikant LST EN 12457/1-3 (jei atliekos monolitinės, taikoma ėminiui po susmulkinimo).
- 2) Jeigu atliekose esanti IOA neatitinka šių verčių, kai yra esama pH vertė, tada galima atlikti tyrimą esant S/K = 10 l/kg ir pH nuo 7,5 iki 8,0. Atliekos gali būti laikomos atitinkančios IOA priimtumo kriterijus, jeigu šio tyrimo metu gautas rezultatas neviršija 800 mg/kg.
- 3) BIK vertės galima pakaitomis taikyti sulfatų ir chloridų vertėms.

4 lentelė. Stabilų nereaguojančių pavojingų ir nepavojingų grūdėtų atliekų papildomi kriterijai

Parametras	Vertė
BOA (bendra organinė anglis)	5,0 %
pH	≥6,0
RNG (rūgščių neutralizavimo geba)	Turi būti įvertinta

5 lentelė. Kriterijai stabilioms, nereaguojančioms pavojingoms ir nepavojingoms monolitinėms atliekoms ir išplovimo ribinės vertės (nustatoma taikant EA NEN 7375:2004 standartą)

Sudedamasis elementas	mg/m ² (1)
As	1,3
Ba	45,0
Cd	0,2
Cr	5,0
Cu	45,0
Hg	0,1
Mo	7,0
Ni	6,0
Pb	6,0
Sb	0,3
Se	0,4
Zn	30,0
Cl ⁻	10 000
F ⁻	60,0
SO ₄ ²⁻	10 000
IOA (ištirpusi organinė anglis)	Turi būti įvertinta

(1) Kai kuriais atvejais galima taikyti sutrumpintą tyrimą, kuris apima tik 4 etapus, ir tokiu atveju ribinės vertės sudarys ketvirtadalį lentelėje nurodytų verčių.

6 lentelė. Stabilų, nereaguojančių pavojingų ir nepavojingų monolitinių atliekų papildomi kriterijai

Parametras	
Eliuato, susidariusio iš monolito ar susmulkinto monolito, pH	Turi būti įvertinta
Eliuato, susidariusio iš monolito ar susmulkinto monolito, elektrinis laidis (μS.cm-1m-2)	Turi būti įvertinta
Susmulkinto monolito rūgščių neutralizavimo geba (RNG)	Turi būti įvertinta

Vadovaujantis Lietuvos Respublikos AM 2005-12-30 Įsakymu Nr. D1-672 „Dėl atliekų sąvartynų įrengimo, eksploatavimo, uždarymo ir priežiūros po uždarymo taisyklių patvirtinimo“ (Žin., 2006, Nr.10-395, II priedėlis), priimant atliekas į nepavojingų atliekų sąvartyną turi būti įvertintas atliekų tinkamumas, pateiktas atliekų turėtojo, leidžiantis atliekas šalinti tos klasės sąvartyne. 2002m. gruodžio 19 d. Tarybos sprendime, kuriuo pagal Direktyvos 1999/31/EB 16 straipsnį ir II priedą nustatomi atliekų priėmimo į sąvartynus kriterijai ir tvarka numatyta, kad atliekų atitikties bandymai atliekami ne rečiau kaip kartą per metus.

Stabilių nereaguojančių pavojingų ir nepavojingų atliekų ribinės išplovimo vertės (nustatomos taikant LST EN 12457/1-3 standartus) (Žin., 2006, Nr.10-395)

Sudedamasis elementas	S/K = 10 l/kg ¹⁾
	mg/kg sausos medžiagos
As	
Ba	
Cd	
Cr	
Cu	
Hg	
Mo	
Ni	
Pb	
Sb	
Se	
Zn	
Chloridai	
Fluoridai	
Sulfatai	
IOA (Ištirpusi organinė anglis)	
BIK (Bendras ištirpusių kietųjų dalelių kiekis (sausoji liekana))	
BOA (bendra organinė anglis)	
pH	

Pagrindinio atliekų apibūdinimo informacija Nr.

20..... m. mėn..... d.

Pagrindinis apibūdinimas yra išsamus atliekų apibūdinimas, surenkant visą informaciją, būtiną saugiam ilgalaikiam atliekų šalinimui. Atliekų gamintojas arba, standartinė tvarka, už jų tvarkymą atsakingas asmuo turi užtikrinti, kad apibūdinimo informacija būtų teisinga (Tarybos sprendimas 2003/33/EB, kuriuo pagal Direktyvos 1999/31/EB 16 straipsnį ir II priedą nustatomi atliekų priėmimo į sąvartynus kriterijai ir tvarka).

Duomenys apie atliekų gamintoją (Įmonės pavadinimas, kodas, adresas, telefono ir fakso numeris, el. pašto adresas)	
Atliekų pavadinimas ir sąrašo kodas (Atliekų tvarkymo taisyklių 1 priedas)	
Atliekų šaltinis ir kilmė (Atliekų susidarymo ir tvarkymo apskaitos ir ataskaitų teikimo taisyklių 13 priedas)	
Informacija apie procesą, kurio metu susidaro atliekos (žaliavų ir produktų aprašymas ir savybės)	
Atliekų susidarymo(gamybos) proceso metu naudojamos cheminės medžiagos (pavadinimas ir kiekis)	
Atliekų apdorojimo aprašymas arba nurodomos priežastys, kodėl apdorojimas nebūtinai	
Reguliariai (vieno apibrėžto proceso metu susidarančios pastovios atliekos) ar nereguliariai susidarančios atliekos	
Atliekų išvaizda (kvapas, spalva, fizinė forma, vienalytiškumas)	
Atliekų sudėtis	
Galimybė atliekas perdirbti, panaudoti ar regeneruoti	
Sąvartyno, į kurį atliekos gali būti priimtoms, klasė (nepavojingų, pavojingų, inertinių)	
Numatomas šalinti į sąvartyną atliekų kiekis, t/metus	
Atliekų atitikties tyrimų (ribinių išplovimo verčių) protokolo Nr., data	

Direktorius

(parašas)

Vardas Pavardė

A.V.

(dokumentą užpildžiusio asmens nuoroda)

ATLIEKŲ ŠALINIMO MBA ĮRENGINIUOSE TAISYKLĖS

1. Informacija apie įrenginių Operatorių:

1.1. Įmonės teisinė forma ir pavadinimas;

UAB „NEG Recycling“ – Šiaulių regiono komunalinių atliekų mechaninio biologinio apdorojimo įrenginių, Jurgeliškių k. 9, Šiaulių kaimiškoji sen., Šiaulių r. operatorius (toliau - Operatorius).

1.2. pagrindinės įmonės buveinės adresas, telefono numeris, fakso numeris, elektroninio pašto adresas;

UAB „NEG Recycling“
Įmonės kodas: 302805578
A. Mickevičiaus g. 7A, LT-08119 Vilnius
tel/faksas. (8 5) 2101297 / 2607830. mob. tel. 8 612 77079;
el.paštas: arturas@versuva.lt

1.3. objekto, kuriame tvarkomos atliekos, adresas, telefono numeris, fakso numeris, elektroninio pašto adresas.

Šiaulių regiono komunalinių atliekų mechaninio biologinio apdorojimo įrenginiai (toliau – Šiaulių MBA), Jurgeliškių k. 9, Šiaulių kaimiškoji sen., Šiaulių r. tel. +370 612 77079; +370 656 21409, el.p.

siauliai2@negrecycling.lt

1.4. MBA įrenginių darbo laikas:

Atliekos į MBA įrenginius priimamos Šiaulių regiono nepavojingų atliekų sąvartyno darbo laiku, kuris skelbiamas įstaigos internetiniame puslapyje adresu: www.sratc.lt.

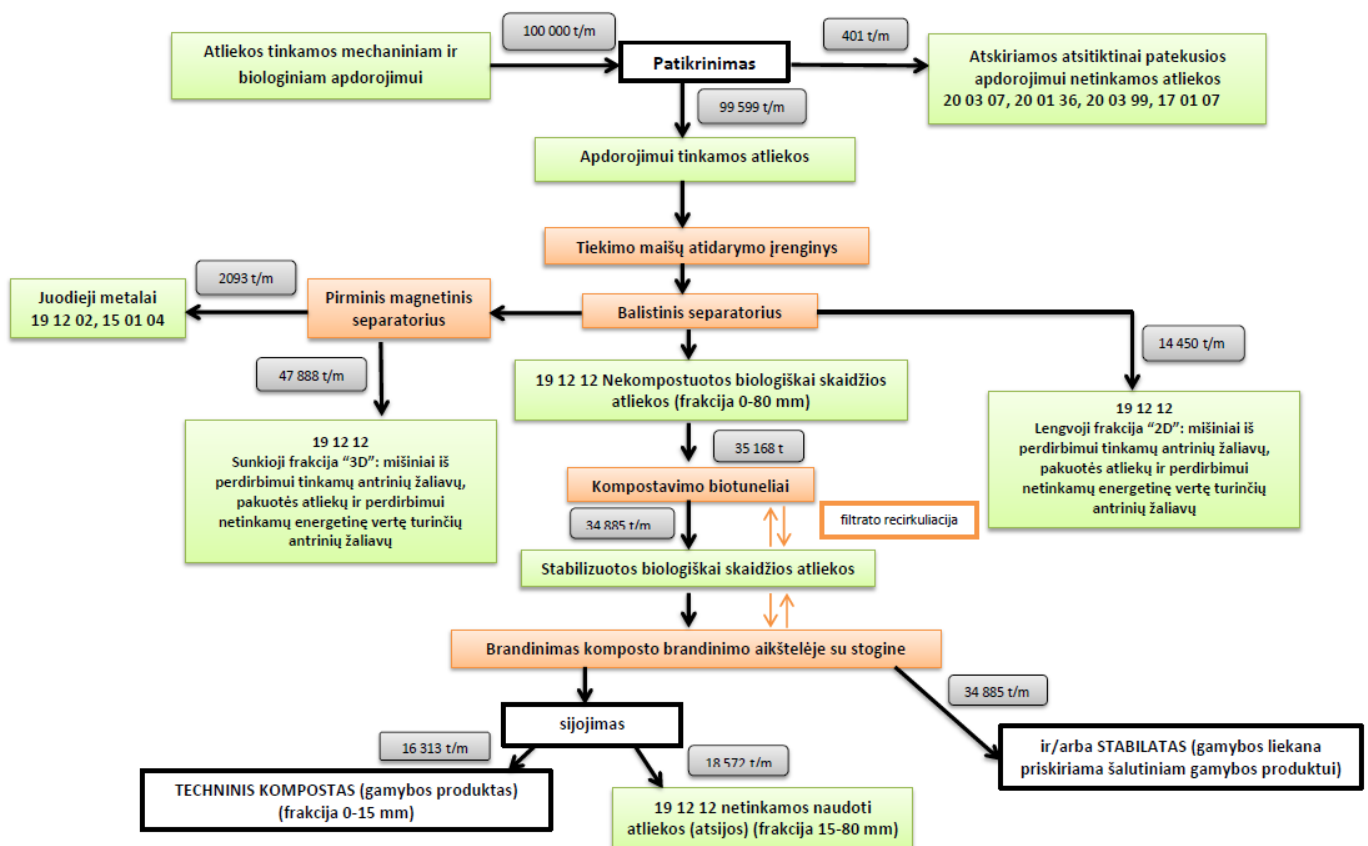
2. Įmonėje naudojamų ir (ar) šalinamų atliekų sąrašas

MBA įrenginiuose apdorojamos mišrios komunalinės atliekos 20 03 01.

Pagrindinė Šiaulių MBA įrenginių paskirtis – iš mišrių komunalinių atliekų srauto atskirti biologiškai skaidžias atliekas (BSA) bei mišinius iš antrinių žaliavų tinkamų perdirbimui ir antrinių žaliavų netinkamų perdirbimui, tačiau turinčių energetinę vertę, antrinių žaliavų ir pakuotės atliekų tuo prisidedant prie Šiaulių regioniniame nepavojingų atliekų sąvartyne šalinamų atliekų kiekio mažinimo

3. Atliekų naudojimo ar šalinimo technologinis procesas*

ŠIAULIŲ REGIONO KOMUNALINIŲ ATLIEKŲ MECHANINIO IR BIOLOGINIO (AEROBINIO KOMPOSTAVIMO) APDOROJIMO TECHNOLOGINIO PROCESO SCHEMA Nr.1



*Šiaulių MBA veikla gali būti keičiama/plečiama atskiru susitarimu tarp ŠRATC ir Operatoriaus.

3.1. Atliekų naudojimo ar šalinimo būdas (kodas ir pavadinimas pagal Taisyklų 4 priedą), jo apibūdinimas ir paskirtis.

Šiaulių MBA įrenginius sudaro dvi dalys:

- 1) mechaninio apdorojimo įrenginiai;
- 2) biologinio apdorojimo įrenginiai – biotuneliai ir biotuneliuose stabilizuotos BSA frakcijos brandinimas komposto brandinimo aikštelėje su stogine.

BSA atskirtos mechaninio apdorojimo įrenginių dalyje, priklausomai nuo poreikio (ŠRATC pageidavimo) gali būti apdorojamos vienu iš šių biologinio apdorojimo būdų:

- 1) aerobinio apdorojimo (kompostavimo) arba
- 2) biodžiovinimo.

Kompostavimo metu iš BSA atliekų gaunamas:

- techninis kompostas (žaliava) arba
- stabilatas (gamybos liekana priskiriama šalutiniam gamybos produktui).

Techninis kompostas ir stabilatas perduodami ŠRATC sutvarkymui. Techninį kompostą galima panaudoti pažeistų teritorijų rekultivacijai (pvz. karjerų, kelių sankasų, neeksploatuojamų durpynų), kurios vėliau nebus naudojamos maistui skirtų augalų auginimui. Stabilatas gali būti naudojamas sąvartyne šalinamų atliekų sluoksnių perdengimui.

3.3. Atliekoms naudoti ar šalinti skirtų įrenginių aprašymas.

Šiaulių MBA statiniai ir įrenginiai:

1. MBA įrenginių pastato plotas - 6001 m². Pastatą sudaro šios patalpos:
 - 1.1. priėmimo patalpa (1142 m²);
 - 1.2. rūšiavimo patalpa (494 m²);
 - 1.3. BSA rūšiavimo – paskirstymo patalpa (1018 m²);
 - 1.4. biologinio apdorojimo patalpos (7 biotuneliai po 209,5 m²=1467 m²);
 - 1.5. buitinės – administracinės patalpos;
 - 1.6. Techninio aptarnavimo patalpos (įrangos valdymo patalpa, ventiliatorinė, elektros skydinė);
2. Biofiltras (549 m²);
3. Komposto brandinimo aikštelė su stogine (5304 m²) – skirta saugoti 8 savaičių gamyklos produkciją – techninį kompostą.
4. Priešgaisrinis rezervuaras.

Šiaulių MBA įrenginių teritorijoje išskiriamos šios atliekų tvarkymo zonos:

1. Pasvertų atliekų priėmimo zona (atliekų priėmimo patalpoje);
2. Atrūšiuotų netinkamų mechaniniam apdorojimui atliekų laikinojo laikymo zona (atliekų priėmimo patalpoje);
3. Atliekų mechaninio rūšiavimo patalpa;
4. BSA rūšiavimo patalpa;
5. BSA biologinio apdorojimo patalpos (biotuneliai);
6. Komposto brandinimo aikštelė su stogine;
7. Komposto sijojimo zona (komposto brandinimo aikštelėje su stogine).

MIŠRIŲ KOMUNALINIŲ ATLIEKŲ MECHANINIO BIOLOGINIO APDOROJIMO TECHNOLOGINIO PROCESO APRAŠYMAS:

3.4. Atliekų naudojimo ar šalinimo technologinio proceso schema ir eigos aprašymas.

- Šiaulių RATC atliekų svėrimo centre pasvertų atliekų priėmimas;
- Rūšiavimui netinkamų stambių gabaritų atliekų prevencinis atskyrimas priimamų atliekų iškrovimo/perkrovimo metu;
- Atliekų mechaninis apdorojimas atskiriant BSA (0-80 mm), 2D ir 3D frakcijas;
- Juodųjų metalų ir metalo pakuotės atliekų atskyrimas;
- BSA biologinis apdorojimas - intensyvus aerobinis apdorojimas (kompostavimas biotuneliuose su priverstine aeracija);
- Stabilizuotos BSA frakcijos brandinimas (pasyvus aerobinis apdorojimas) – techninio komposto gamyba ir/arba stabilato gavimas;

- Netinkamų naudojimui priemaišų atsijojimas iš subrandintos BSA frakcijos (tik techninio komposto gamybos metu).

Atliekų priėmimas:

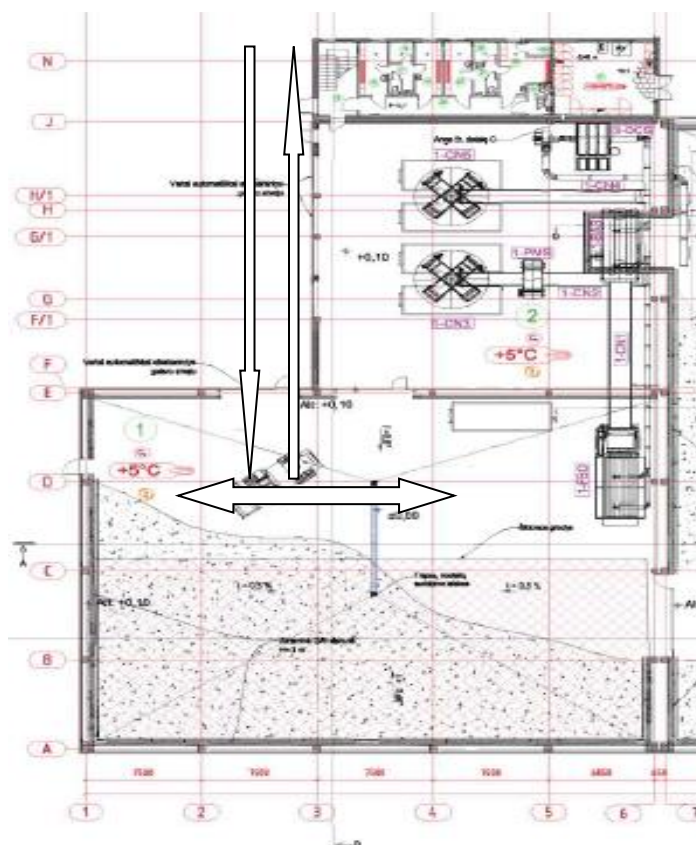
Mišrios komunalinės atliekos, pirmiausia nukreipiamos į Šiaulių MBA įrenginių teritoriją. Atliekas apdorojimui į Šiaulių MBA įrenginius gali pristatyti tik sutartis su ŠRATC turintys vežėjai. Atliekos pristatomos atliekų vežėjų transportu. Dėl kitų (išskyrus mišrias komunalines) apdorojimui tinkamų atliekų apdorojimo sprendžiama bendru ŠRATC ir UAB “NEG Recycling” raštišku susitarimu. Prieš patenkant į Šiaulių MBA įrenginius atliekos pasveriamos Šiaulių RATC svėrimo centre automobalinėmis svarstyklėmis (prieš ir po atliekų iškrovimo).

Transporto priemonės po svėrimo nukreipiamos į Šiaulių MBA atliekų priėmimo pastatą. Priėmimo pastate mišrios komunalinės atliekos (MKA) iš transporto priemonių iškraunamos ant išpylimui skirtų grindų. Atliekų pakrovimui/iškrovimui naudojami 2 krautuvai (greiferinis ir/arba frontalinis).

1 Lentelė „Privažiavimo iki MBA atliekų išsikrovimo aikštelės schema“



Ivažiavimas **Išvažiavimas**



Atliekų priėmimo pastato sienos pagamintos iš armuoto betono. Pastato grindys tose vietose, kur jos dėvėsi dėl ratinių krautuvų kaušų ir kranų griebtuvų, pagamintos iš trinchiai atsparaus betono. Zonos, kurioje laikinai laikomos priimamos atliekos plotas apie 800 m². Priimama kad gaunamų mišrių komunalinių atliekų tankis yra 300 kg/m³. Vidutinis krūvos aukštis yra 3,5 m. Priėmimo zonos talpumas: 800 x 3,5 x 300 = 840 t. Atliekų priėmimo zonoje galima sukaupti iki 840 tonų (t.y. ne mažesnę nei 2 parų) apdorojimui priimamų mišrių komunalinių atliekų.

Atliekų priėmimo zonoje atliekama pirminė atvežamų atliekų vizualinė kontrolė siekiant, kad į mechaninio rūšiavimo įrenginius nepakliūtų pavojingos ar netinkamos apdorojimui atliekos. Nustačius tokių atliekų atvežimą, neleidžiama tokias atliekas išpilti. Kontrolę atlieka priėmimo zonoje dirbantys krovimo technikos operatoriai-vairuotojai.

Išpylus atliekas vienas krautuvai krauna atliekas į maišų atidarymo įrenginį, kuriame yra bunkeris su slankiosiomis grindimis ir pakankamai vietos atliekoms sandėliuoti. Maišų atidarymo įrenginys atidaro maišus pernelyg nesuspausdamas atliekų, taip nenukenčia tolesnio antrinių žaliavų išrūšiavimo proceso efektyvumas. Atliekant aukščiau nurodytas operacijas, vizualiai tikrinama, ar atliekose nėra neapdorjamų atliekų, kurios dėl savo pobūdžio ar stambumo gali užkimšti arba pažeisti rūšiavimo įrangą (pvz. stambiagabaritės atliekos, stambūs namų apyvokos prietaisai, elektronika, baldai, stambios statybinės atliekos: langų rėmai ir pan.). Griebtuvu atskirtos neapdorjamos atliekos sandėliuojamos atviruose konteineriuose ant ratukų. Šie konteineriai sunkvežimio su hidrauliniu keltuvu pagalba sukelti į sunkvežimį ir gražinami ŠRATC.

Atliekų mechaninis apdorojimas:

Rūšiuojamos atliekos, apdorotos maišų atidarymo įrenginiu, konvejeriu transportuojamos į balistini separatorių. Atliekos rūšiuojamos balistiniu separatoriumi, kuris atliekas atskiria pagal jų dalelių dydį ir fizinę formą (dvimatės atliekos atskiriamos nuo trimačių). Balistinis separatorius atliekas atskiria į tris frakcijas: trimatės (3D sunkias), dvimatės (2D lengvas) ir bioskaidžią (smulkias daleles <60 / 80 mm). Trimatės frakcijos (pvz. plastikas, stiklas, kombinuotos pakuotės), kurias surenka konvejeris, yra transportuojamos į lankstų konvejerį, o paskui iškraunamos į konteinerius atviru viršumi. Konteineriai laikomi gamybinėse patalpose ir komposto brandinimo aikštelėje su stogine.

Juodiesiems metalams nuo sunkių trimačių frakcijų atskirti naudojamas magnetinis separatorius. Atskirtas juodasis metalas kraunamas į dėžes, kurias galima perkelti šakiniu krautuvu. Dvimatės frakcijos (pvz. popierius, plastiko maišeliai) surenkamos konvejeriu yra transportuojamos į lankstų konvejerį, o paskui iškraunamos į konteinerius atviru viršumi. Konteineriai laikomi gamybinėse patalpose ir komposto brandinimo stoginėje.

Biologiškai skaidžių atliekų biologinis apdorojimas

Po mechaninio rūšiavimo atskirta BSA frakcija, priklausomai nuo poreikio apdorojama vienu iš šių biologinio apdorojimo būdų: aerobinio apdorojimo (kompostavimo) arba džiovinimo. Biologinis apdorojimas yra vykdomas siekiant sumažinti sąvartyne šalinamų atliekų bioskaidumą.

Biologinio apdorojimo procesas vyksta partijomis visiškai uždaruose reaktoriuose (biotuneliuose). Iš viso yra 7 biotuneliai. Aerobinio apdorojimo (kompostavimo) tuneliai gali dirbti 2 režimais:

- 1) aerobinio apdorojimo (kompostavimo)
- 2) arba biodžiovinimo.

Kompostavimo metu iš BSA atliekų gaunamas techninis kompostas (žaliava) ir/arba stabilatas (gamybos liekana priskiriama šalutiniam gamybos produktui). Pagal operavimo sutartį techninis kompostas ir stabilatas perduodami ŠRATC tolesniam sutvarkymui.

Bioskaidžios atliekos po pirminio intensyvaus apdorojimo aerobinio stabilizavimo biotuneliuose ratiniu krautuvu pervežamos į brandinimo zoną, suformuojami brandinimo kaupai. Atliekos brandinamos stogu dengtoje 5304 m² aikštelėje. Aikštelės paskirtis – galutinai subrandinti BSA atliekas iš jų pagaminant techninį kompostą ir/ar stabilatą. Po papildomo stabilizavimo stogu dengtoje aikštelėje BSA atliekų frakcijos statinio kvėpavimo indeksas - mėginio kvėpavimo aktyvumas (deguonies suvartojimas) 4 parų laikotarpiu yra mažesnė kaip (AT4) < 10 mg O₂/g (sausos medžiagos), proceso trukmė iki 8 savaičių.

Po brandinimo atliekamas 15 – 80 mm frakcijos (techninio komposto) atskyrimas nuo priemaišų mobiliu sijotuvu.

Visų išrūšiuotų atliekų išvežimas vykdomas tada, kai talpos pilnos, bet neviršijant leistinų atliekų surinkimo ir laikymo kiekių.

3.5. Atliekų naudojimo ar šalinimo technologinio proceso kontrolė ir monitoringas.

Visos apdorojimui priimamos atliekos registruojamos Atliekų tvarkymo apskaitos žurnale ir kasmet atsakingai institucijai teikiama Atliekų tvarkymo apskaitos ataskaita.

Šiaulių RATC atliekų svėrimo centre pasvertos atliekos vežamos į atliekų priėmimo patalpą (zoną), esančią pastate. Šioje zonoje operatorius stebi išpilamas atliekas ir vizualiai tikrina, ar tarp jų nėra netinkamų atliekų, kurios galėtų sutrikdyti rūšiavimo įrenginių veikimą. Aptikus atliekas, kurios pagal įrenginio TIPK leidimo sąlygas negali būti priimamos, darbuotojai turi jas atskirti ir gražinti šių Taisyklių 5.5. punkte nurodyta tvarka. Priimtoms atliekos registruojamos į Atliekų tvarkymo apskaitos žurnalą. Priimtoms atliekos laikomos mišrių komunalinių atliekų laikymo patalpoje, mechaninio rūšiavimo pastate. Prieš tiekiant atliekas į įrenginį darbuotojai rankiniu būdu ar panaudojant specialią techniką atskiria dideles apdoroti netinkančias atliekų dalis (stambiagabarites atliekas) ir perkelia jas į priėmimo zonoje šių atliekų laikymui pastatytus konteinerius. Taip pat atrenkamos stambesnės nei 800 mm dydžio atliekos, kiek įmanoma atskiriamos atsitiktinai į mišrių komunalinių atliekų srautą patekusios pavojingosios atliekos ir laikomos joms skirtuose konteineriuose. Šias atskirtas atliekas darbuotojai įrašys į apskaitos žurnalus ir sukaupus tinkamą kiekį bus tvarkomos šių Taisyklių reglamento 5.5. punkte nurodyta eiga.

4. Atliekų laikymas

4.1. Sandėlio ar saugyklos apibūdinimas:

Atliekų laikymui numatytos vietos - specialioje asfaltbetonio danga padengtoje komposto brandinimo aikštelėje su stogine, patalpose.

Atliekos laikomos nesupakuotos (konteineriuose, bunkeriuose prie įrengimų) ir/arba pasklidos sustumtos į krūvas ant grindinio.

Vykdam BSA kompostavimą, gaunamas techninis kompostas ir nuo komposto atsijotos priemaišos (atsijos) laikomos komposto brandinimo aikštelėje su stogine. Paskui perduodamos Šiaulių RATC ir išvežamos į sąvartyną.

Sandėlio ar saugyklos apibūdinimas	Sandėlio ar saugyklos plotas, m ²	Didžiausias vienu metu leidžiamas laikyti atliekų kiekis, t	Sandėlio našumas, t
2	3	4	5
Atliekų priėmimo patalpa	1142	840	100 000
Komposto brandinimo aikštelė su stogine (kai vykdomas kompostavimas)	5304	1791 ir 670 t techninio komposto arba 670 t stabilato. Viso: 2461	100 000
Komposto brandinimo aikštelė su stogine (kai vykdomas biodžiovinimas)	5304	11 273	100 000
BSA rūšiavimo – paskirstymo patalpa	1018	670	35 168

4.2. Sandėlyje ar saugykloje laikomos atliekos:

Atliekų kodas pagal Taisyklių 1 priedą	Atliekų pavadinimas pagal Taisyklių 1 priedą	Tikslus atliekų pavadinimas ir apibūdinimas	Atliekų fizinės savybės	Laikymo būdas (R13 arba D15)	Didžiausias vienu metu leidžiamas laikyti atliekų kiekis, t	
1	2	3	4	5	6	
20 03 01	mišrios komunalinės atliekos	mišrios komunalinės atliekos	Kietos	R13, D15	840	
20 02 03	Kitos biologiškai nesuyrančios atliekos	Kitos biologiškai nesuyrančios atliekos	Kietos	R13, D15		
20 03 02	turgaviečių atliekos	turgaviečių atliekos	Kietos	R13, D15		
20 03 99	Kitaip neapibrėžtos komunalinės atliekos	Kitaip neapibrėžtos komunalinės atliekos	Kietos	R13, D15		
20 01 10	Drabužiai	Drabužiai	Kietos	R13, D15		
20 01 11	Tekstilės gaminiai	Tekstilės gaminiai	Kietos	R13, D15		
20 01 38	Mediena nenurodyta 20 01 37	Mediena nenurodyta 20 01 37	Kietos	R13, D15		
02 01 04	Plastikų atliekos (išskyrus pakuotę)	Plastikų atliekos (išskyrus pakuotę)	Kietos	R13, D15		
02 03 04	Medžiagos netinkamos vartoti ar perdirbti	Medžiagos netinkamos vartoti ar perdirbti	Kietos	R13, D15		
02 06 01	Medžiagos netinkamos vartoti ar perdirbti	Medžiagos netinkamos vartoti ar perdirbti	Kietos	R13, D15		
02 07 04	Medžiagos netinkamos vartoti ar perdirbti	Medžiagos netinkamos vartoti ar perdirbti	Kietos	R13, D15		
07 02 13	Plastikų atliekos	Plastikų atliekos	Kietos	R13, D15		
10 11 03	Stiklo pluošto medžiagų atliekos	Stiklo pluošto medžiagų atliekos	Kietos	R13, D15		
10 11 12	Stiklo atliekos nenurodytos 10 11 11	Stiklo atliekos nenurodytos 10 11 11	Kietos	R13, D15		
12 01 05	Plastiko drožlės ir nuopjovos	Plastiko drožlės ir nuopjovos	Kietos	R13, D15		
16 01 19	Plastikai	Plastikai	Kietos	R13, D15		
16 01 20	Stiklas	Stiklas				
17 02 01	Medis	Medis	Kietos	R13, D15		
17 02 02	Stiklas	Stiklas	Kietos	R13, D15		
17 02 03	Plastikas	Plastikas	Kietos	R13, D15		
17 06 04	Izoliacinės medžiagos, nenurodytos 17 06 01 ir 17 06 03	Izoliacinės medžiagos, nenurodytos 17 06 01 ir 17 06 03	Kietos	R13, D15		
18 01 04	Atliekos, kurių surinkimui ir šalinimui netaikomi specialūs reikalavimai, kad būtų išvengta infekcijos (pvz. tvarsliava, gipso tvarsčiai, skalbiniai, vienkartiniai drabužiai, vystyklai)	Atliekos, kurių surinkimui ir šalinimui netaikomi specialūs reikalavimai, kad būtų išvengta infekcijos (pvz. tvarsliava, gipso tvarsčiai, skalbiniai, vienkartiniai drabužiai, vystyklai)	Kietos	R13, D15		
19 12 04	Plastikai ir guma	Plastikai ir guma	Kietos	R13, D15		
19 12 05	Stiklas	Stiklas	Kietos	R13, D15		
19 12 07	Mediena nenurodyta 19 12 06	Mediena nenurodyta 19 12 06	Kietos	R13, D15		
19 12 08	Tekstilės dirbiniai	Tekstilės dirbiniai	Kietos	R13, D15		

Atliekų kodas pagal Taisyklių 1 priedą	Atliekų pavadinimas pagal Taisyklių 1 priedą	Tikslus atliekų pavadinimas ir apibūdinimas	Atliekų fizinės savybės	Laikymo būdas (R13 arba D15)	Didžiausias vienu metu leidžiamas laikyti atliekų kiekis, t
1	2	3	4	5	6
19 12 12	Kitos mechaninio atliekų apdorojimo atliekos (įskaitant medžiagų mišinius) nenurodytos 19 12 11	Kitos mechaninio atliekų apdorojimo atliekos (įskaitant medžiagų mišinius) nenurodytos 19 12 11	Kietos	R13, D15	
				Viso: atliekų priėmimo patalpoje 840 t	

4.4. Laikymo sąlygos ir kontrolės reikalavimai.

Atrūšiuotos atliekų frakcijos Šiaulių MBA įrenginių teritorijoje laikomos nesupakuotos (konteineriuose, bunkeriuose prie įrengimų) ir/arba patalpose sustumtos į krūvas ant grindinio.

Vykdamas kompostavimą, gautas techninis kompostas ir atsijos ir/arba stabilatas laikomi komposto brandinimo aikštelėje su stogine. Paskui pagal sutartį perduodamos ŠRATC, pervežant į nurodytą vietą iki 2 km atstumu.

Atskirti juodieji metalai laikomi konteineriuose patalpose (atliekų rūšiavimo zonoje), komposto brandinimo aikštelėje su stogine, kiemo teritorijoje.

Atskirta frakcija iš antrinių žaliavų tinkamų perdirbimui ir antrinių žaliavų netinkamų perdirbimui, tačiau turinčių energetinę vertę laikoma konteineriuose arba krūvose ant grindinio šių atliekų rūšiavimo patalpoje, komposto brandinimo aikštelėje su stogine, kiemo teritorijoje (konteineriuose).

Stambiagabaritės rūšiavimui netinkamos atliekos laikomos konteineriuose arba krūvose ant grindinio šių atliekų priėmimo patalpoje, komposto brandinimo aikštelėje su stogine, kiemo teritorijoje (konteineriuose).

Esant ilgesniam bei 2 dienų įrenginių sustabdymui, atliekos į mechaninio atliekų rūšiavimo įrenginį nebus tiekiamos (priimamos), o anksčiau priimtos ir iki įrenginio sustabdymo laiko nesutvarkytos mišrios komunalinės atliekos suderinus su ŠRATC turi būti pervežamos į Šiaulių regiono nepavojingų atliekų sąvartyną.

Operatoriui nustačius, kad atvežtos atliekos negali būti priimamos pagal įrenginio TIPK leidimo sąlygas, apie tai turi būti informuojamas Šiaulių RATC ir atliekų vežėjas. Tokių atliekų išpylimas MBA atliekų priėmimo zonoje yra negalimas, o išpylus – informuojamas Šiaulių RATC, kuris turi priimti sprendimą dėl šių atliekų priėmimo ar gražinimo atliekų vežėjui/turėtojai.

Ūkinės veiklos metu (technologinės įrangos priežiūros, buitės, aplinkos ir patalpų eksploatacijos ir priežiūros) susidaranti atliekos laikinai laikomos: nepavojingos atliekos – ne ilgiau kaip 1 metus, pavojingos atliekos – ne ilgiau kaip 6 mėnesius.

4.5. Sandėlyje ar saugykloje esančios gaisro gesinimo priemonės.

Šiaulių MBA įrenginiuose laikomasi bendrųjų gaisrinių saugos taisyklių reikalavimų. Vadovaujantis priešgaisrinės saugos reikalavimais, pastate sumontuota: automatinė gaisro aptikimo sistema, dūmų jutikliai bei garsiniai gaisro pavojaus signalizatoriai. Į pastatą atvestas vienas priešgaisrinio vandentiekio įvadas. Pastate matomoje vietoje eksponuojamas žmonių evakuacijos planas bei pirminės gaisro gesinimo priemonės (priešgaisrinis stendai).

Vidaus ir išorės gaisrų gesinimui numatyta naudotis UAB „Šiaulių vandenys“ požeminio priešgaisrinio vandentiekio tinklais. Vandens paėmimo šuliniai nuo pastato tolimiausio taško nutolę ne didesniu kaip 200 m atstumu matuojant jį ugniagesių tiesiama vandens linija. Išorės gaisrų gesinimui rytinėje Šiaulių MBA sklypo pusėje įrengtas atviras priešgaisrinis rezervuaras. Didžiausias vandens debitas būtinas gaisro gesinimui iš išorės – 20 l/s, trukmė 2 val. Gaisriniams automobiliams apvažiuoti aplink MBA pastatą eina žvyro dangos kelias ir asfaltuotas pravažiavimas tarp komposto brandinimo aikštelės su stogine ir MBA pastato.

4.6. Sandėlyje ar saugykloje esančios medžiagos, skirtos pavojingoms atliekoms surinkti ir neutralizuoti.

Į Šiaulių MBA įrenginius pavojingosios atliekos nebus priimamos ir tvarkomos. Jeigu pavojingos atliekos mišrioje atliekose aptinkamos rūšiavimo eigoje, tuomet pagal galimybes jos atskiriamos, laikomos atskiroje atitinkamai paženklintoje sandarioje talpoje bei toliau tvarkomos šių Taisyklių 5.5 punkte nustatyta eiga.

Pastebėjus pavojingų skystų atliekų išsiliejimą patalpose ant konvejerio arba ant grindų, operatorius šias atliekas surenka, panaudojant neutralizuojančias bei sorbuojančias medžiagas (pvz. specialius sorbentus, pjuvenas, smėlį, pašluostes). Panaudoti sorbentus perduodami šias atliekas tvarkančioms įmonėms, registruotoms ATVR.

Jeigu atliekų apdorojimo metu būtų pastebėtos sprogios medžiagos ar daiktai, operatorius privalo nedelsiant stabdyti įrenginius, informuoti ir iškviešti atitinkamas tarnybas bei institucijas, taip pat nedelsiant pranešti Šiaulių RATC.

4.7. Sandėlyje ar saugykloje esantys dokumentai.

Šiaulių MBA įrenginių operatorinėje, matomoje vietoje saugomi šie dokumentai:

- TIPK leidimas,
- Atliekų naudojimo ar šalinimo techninis reglamentas,
- Atliekų tvarkymo zonų išdėstymo schema,
- Atliekų naudojimo ar šalinimo veiklos nutraukimo planas,
- Atliekų tvarkymo apskaitos žurnalas,
- Gaisrinės saugos instrukcija,
- Evakuacijos planas ir gaisro gesinimo priemonių išdėstymo schema.

5. Atliekų priėmimo ir kontrolės procedūrų aprašymas

5.2. Atliekų priėmimo metu tikrinamos atliekų savybės ir dokumentai.

Atliekas apdorojimui į Šiaulių MBA įrenginius gali atvežti tik sutartis su ŠRATC turintys atliekų vežėjai. Visos į Šiaulių MBA patenkančios atliekos prieš tai pasveriamos ŠRATC svėrimo centre.

Į Šiaulių MBA įrenginių teritoriją pristatomos atliekos įvertinamos vizualiai ar jose nėra draudžiamų priimti atliekų.

Atliekų priėmimas vykdomas tokia tvarka:

- ŠRATC svėrimo centre pasvertos atliekos transportuojamos į Šiaulių MBA atliekų priėmimo zoną, kurioje UAB „NEG Recycling“ darbuotojas, atsakingas už atliekų priėmimą, stebi išpilamas atliekas ir tikrina, ar tarp jų nėra netinkamų apdorojimui atliekų. Darbuotojas tikrina ar atliekų savybės atitinka krovinio važtaraštyje nurodytą informaciją ar pateikiamas teisingai užpildytas krovinio važtaraštis, ar deklaracijos forma (jei taikoma).
- tuo atveju, jei atliekų vežėjas (turėtojas) atveža atliekas, kurios pagal įrenginio TIPK leidimo sąlygas negali būti priimanos, jos yra nepriimanos ir gražinamos šių Taisyklių 5.5. punkte nurodyta tvarka. Tokios atliekos į apskaitą netraukiamos.
- priimtos apdorojimui atliekos įregistruojamos į Atliekų tvarkymo apskaitos žurnalą.

5.3. Atliekų svorio nustatymas ir registravimas.

Visos į Šiaulių MBA patenkančios atliekos prieš tai pasveriamos ŠRATC svėrimo centre automobilineis svarstyklėmis. Pasvertos atliekos transportuojamos į atliekų priėmimo zoną. Priimtos atliekos įregistruojamos į Atliekų tvarkymo apskaitos žurnalą.

5.5. Atliekų gražinimo atliekų siuntėjui atvejai ir tvarka.

Atliekos gali būti gražinamos atliekų vežėjui ir (ar) atliekų turėtojui, jei:

- atliekas atvežė vežėjas ir atliekų gamintojas (turėtojas) neturintis sutarties su ŠRATC;
- atliekų savybės neatitinka krovinio važtaraštyje nurodytos informacijos, ar pateikiamas neteisingai užpildytas ar neužpildytas krovinio važtaraštis, ar deklaracijos forma (jei taikoma).

Operatoriui UAB „NEG Recycling“ nustačius, kad atvežtos atliekos negali būti priimanos pagal įrenginio TIPK leidimo sąlygas, vežėjui nebus leidžiama tokių atliekų iškrauti Šiaulių MBA atliekų priėmimo zonoje, ir apie tai bus informuojamas ŠRATC. Už šių atliekų gražinimą atliekų vežėjui / turėtojui atsakingas ŠRATC, kuris priėmęs sprendimą dėl šių atliekų priėmimo ar gražinimo atliekų vežėjui/turėtojui, apie tai informuoja operatorių. Jei nėra techninių galimybių nepriimtinas atliekas gražinti iš karto (pvz.: neatitikimas nebuvo pastebėtas laiku, atliekos jau buvo išpiltos, vežėjas išvažiavo iš MBA įrenginių teritorijos), jos laikinai laikomos Šiaulių MBA didelių gabaritų atliekų laikymo zonoje atliekų priėmimo patalpoje. Už nepriimtų atliekų sutvarkymą atsako atliekų vežėjas/turėtojas, ir šios veiklos organizatorius – ŠRATC.

Atskirtos stambiagabaritės atliekos įrašomos į apskaitos žurnalus ir sukaupus tinkamą kiekį perduodamos atliekas tvarkančioms įmonėms registruotoms ATVR.

5.6. Aplinkos apsaugos departamento prie LR Aplinkos ministerijos informavimo tvarka atsisakius priimti atliekas.

Į įmonę atvežus pavojingąsias atliekas, apie atsisakymą jas priimti tel. 8 52 163385 arba el. p. info@ddd.am.lt bus informuojama Aplinkos apsaugos departamentas prie LR Aplinkos ministerijos.

Jeigu pavojingos atliekos mišriose atliekose bus aptinkamos rūšiavimo eigoje, tuomet pagal galimybes jos bus atskiriamos, laikomos atskiroje atitinkamai paženklintoje sandarioje talpoje bei perduodamos šias atliekas tvarkančioms įmonėms teisės aktų nustatyta tvarka.
